

Batı Afrika'nın Ekonomik Gelişimi ve Kalkınma Yardımları Gine Cumhuriyeti'nin Durumu

1- Gine Cumhuriyeti'nin Tanıtımı

Afrika'nın en batı ucunda yer alan Gine Cumhuriyeti 245.957 km² lik bir alana yayılmaktadır. Batı'da Atlantik Okyanusuyla 300 km kıyısı olan Gine'nin kuzeyinde Gine-Bissau, Senegal ve Mali yer alırken, doğusunda Fildişi Sahilleri, güneyinde ise Liberya ile Sierra Léone bulunmaktadır. Gine, dört doğal bölgeden oluşmaktadır. Alt Gine veya denize kıyısı olan (esasen Atlantik Okyanusu tarafından sulanmış ovalardan oluşur) dağlardan ve yüksek platolardan oluşan bir bölge olan Orta Gine veya Foutah Djallon, kuzey bölgede yer alan ve çalılıklardan ve orta yükseklikteki platolardan oluşan Yüksek Gine (Haute Gine) ve ormandan oluşan Ormanlık Gine.

Tarım sektöründe ve madencilikte (dünya boksit rezervinin 2/3 ü, 25–30 milyon karat değerinde elmas rezervi, 1000 ton altın, 7 milyar ton demir ve 6600 megavat hidroelektrik potansiyeli) çok geniş imkânlarla sahip olmasına rağmen, Gine'de kişi başına düşen GYMH 569 dolardır ve nüfusun %40'ı yoksulluk sınırının altında yaşamaktadır. (Yılda 300 doların altında bir gelirle). Bu durum çok taraflı ve iki taraflı ortaklıklardan gelen önemli finansman akışına rağmen kötü ekonomik yönetimin bir sonucudur.

2– 1984 ve 2004 Yılları Arasındaki Ekonomik Kalkınma Yardımlarının Rolü.

1984 yılında 2. Cumhuriyetin kurulmasıyla, hükümet ilk rejimin sosyalist tercihini yıkmış ve ulusal ekonominin yönetim şekli olarak liberal ekonomi anlayışını benimsemiştir. Bu durum, devletin–yerel- rollerini yerine getirmesi açısından, üretim ve ticaret sektörlerindeki yükümsüzlüğünün artması olarak ifade edilebilir. (Gelişimdeki ortaklar bu süreci benimsemişlerdir.) 90'lı yıllar boyunca gelişmekte olan kamusal yardım, Gine'ye su, elektrik ulaşım, kırsal gelişim, yollar, pistler ve sosyal hizmetlerde özellikle eğitim, sağlık ve taşra su mühendisliği (l'hydraulique villageoise) sektörlerinde önemli yatırımlar yapmasına olanak vermiştir. Öyle ki bu, kırsal sektör ve sosyal hizmetler sırasıyla %20,6 ve %33 harekete geçirilmiş finansmanını içine almaktadır.

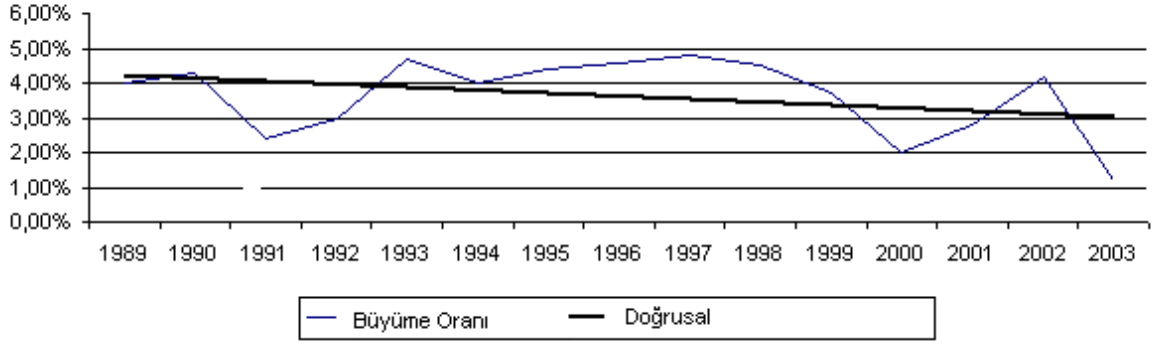
Kaynaklardaki nispeten yeterince önemli olan bu akışı yılda ortalama büyümesi %4,4 olan Gine'nin ekonomisi açısından artan bir destek olarak görebiliriz. Bu seviyede bir gelişme özellikle 90'lı yıllardaki kamusal finansın yönetiminde ve esasen 2000 yılından itibaren gözlemlenen, özel sektörde olan desteğin artmasında kesin bir kalite göstermiştir. Her ne kadar 1994'ten beri yıllık gelişimi %5,1 olan (L'UEMOA) komşularıyla kıyaslandığında gösterişsiz kalsa da bu başarı açıkça ortadadır.

1989-2003 Yılları Arasında Ekonominin Gelişimi

Yıl	1989	1990	1991	1992	1993	1994	1995	1996	1997	1998	1999	2000	2001	2002	2003	2004
Oran	4,0%	4,3%	2,4%	3,0%	4,7%	4,0%	4,4%	4,6%	4,8%	4,5%	3,7%	2,0%	2,8%	4,2%	1,2%	2,6%

Kaynak: Compilation de donnees officielles

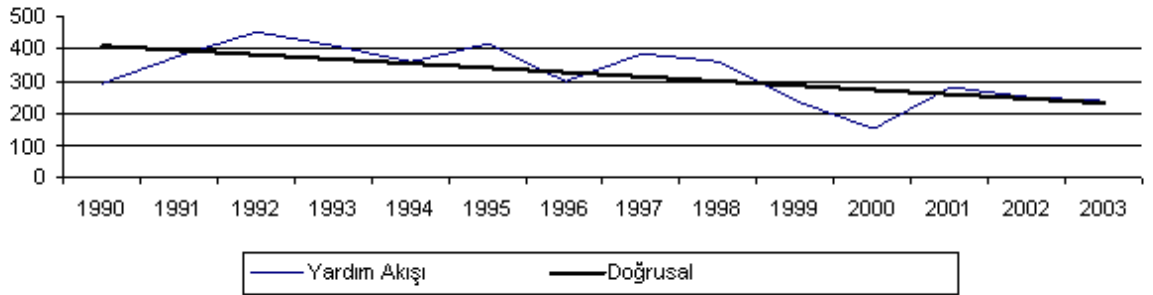
Grafik 1. 1989- 2003 Yılları Arasındaki Gayri Safi Milli Hasılanın Artışı



Dış yardım hareketleri üç süreç altında değerlendirilebilir. 1990 ve 1994 yılları arasındaki performansların yılda ortalama 338,7 milyon dolarla, iyi durumda olduğu görülmektedir (yani yıllık olarak düzenli %14 lük artışla beraber, yaklaşık olarak GSYH'nin %12 kadarıdır). 1994 yılından itibaren durum olumsuz yönde seyretmeye başlamıştır. 1994–1999 yılları arasında akışların artışındaki ritim yılda %3 oranında gerilemiştir. Bu kötü sonuç kendini son zamanlarda 2000 yılındaki %60 oranında düşüşle göstermiştir. (tarihsel bir çöküş) 2000 ve 2002 yılları arasındaki net akışlarda ülke, 130 milyon dolara karşılık gelen (GSYH'nin %4,8'i) bir düşüş kaydetmiştir.

1990- 2003 Yılları Arasında Kalkınma Yardımlarının Gelişimi

Yıl	1990	1991	1992	1993	1994	1995	1996	1997	1998	1999	2000	2001	2002	2003
Yardım Akışı	292,8	378,6	448,4	408,4	359	416,9	298,5	381,3	359,3	237,6	153	281,6	249,6	237,5
Hibe	154	225,3	297	248,1	227,5	307	217,2	174,3	221,5	212	162,7	216,7	293	247,1



3- Ülkenin Gelişimine ve Borçlanmasına Yardım

1984'ten itibaren ülke, yatırımlarını finanse edebilmek için sırtını, kalkınma yardımlarına ve madencilik gelirlerine yaslamıştır. Hiçbir zaman diğer mali gelirleri harekete geçirecek gerçek bir politika olmamıştır. Bu sebepten dolayı 90'lı yılların sonunda, yardımların devamlı olarak azalması ve hammadde ticaretini sağlayan krizin karşılıklı etkileri, ülkeyi sürekli bir krize sürüklemiştir. Bu durum bir kere daha kalkınma yardımlarıyla ekonomik gelişme arasındaki karşılıklı ilişkiyi gözler önüne sermektedir.

90'lı yıllarda gözlemlenen bu önemli finansman akışı, borç servislerinde sürekli bir artışa sürüklemiştir. Son olarak 31 Aralık 2004 yılında, bu borçlar 3.218 milyon dolara yükselmiş, yani GSYH'nin %88'i olmuştur. Yüzde olarak servis ve hizmet, ihracatlarına bakarsak, dışarıya olan kamusal borç 2002 yılında %16,8 iken, 2004 yılında %19,9'a çıkmıştır. Ağır Borç Yükü Altındaki Ülkelerin (PPTE) inisiyatifini tamamlama noktasına 2002 yılında ulaşılmış, 150 milyon dolar olarak düşünülen miktar, yıllık borçlanma hizmetinin yarısının azalmasına imkân vermiştir. Lakin ülke bu durum karşısında beklenileni yerine getirememiş ve 2005 yılı başında, gecikmiş yurt dışı borçları, kesintisiz olarak 62 milyon dolara ulaşmıştır.

Genel borç anlaşması, 2005 yılında sarf edilen bütçenin %46,5'ine mal olmuştur. IMF ile olan programın yokluğunda, 2006 yılı için BAŞ Maliye Kanunu içinde bu oran milli bütçenin %52'si oranındadır. Bu borçlanma oranı, ulusal paranın %40 kaybını da ele alırsak, ülke için dayanılmaz olmakla birlikte, döviz bazında dış borçlanmaya neden olur. Dış kamusal borcun sorumluluğu, devletin bütçesinin soluğunu kesmiş ve 2003 yılında bu GSYH'nin %97'sine ve 2003 yılında %99,8'ine ulaşmıştır. 2004 ve 2005 uygulamaları için, borç hizmeti karşılıklı olarak 190 milyon dolar ve 260 milyon dolar olmuş ve bu devletin en önemli harcamalarından, kayıtlı bütçeden uzaktır ve güncel bakış açısı içinde değerlendirildiğinde, bu durum yıldan yıla daha da ağırlaşacaktır.

Bu durum içinde, yoksulluğa karşı olan savaşın stratejisinin bir an önce yayılması, altyapıları ve temel sosyal hizmetleri geliştirmek ve devamlılığını sağlanması istenen kaynaklar açısından zor kalmaktadır. Bu bakımdan, ekonominin yönetilmesine bağlı zorlukların etkisi ölüm, hastalık ve kötü beslenme gibi sorunlara yol açmaktadır. Aslında, sağlık, eğitim, kırsal alanlardaki su kaynakları, altyapılar ve yollar gibi sosyal hizmetlerin geliştirilmesi ile ilgili birçok proje durdurulmuştur veya bütün bunlar geç kalınmış toplanmalardan, makroekonomik yönetimden ve/veya yönetim konusundaki performanslardan memnun kalmayan ortakların finansmanlarını kaldırması sebebiyle tehdit altındadır.

En kaygı verici olan ise, makroekonomideki kaymalara veya finansal göstergelerdeki bozulmalarla ölçülen yönetimin, temel bütçe açığı göstergeleri 2003 Temmuz ayında IMF nin GSYH'ye yönelik geçici yardımı durdurmasına yol açmıştır. Bunun sonucunda mali işbirliklerini, bunun gibi bir programa bağlayan sermaye sahiplerinin birçoğu oldukça azalmış veya bütçe yardımı olarak düşünülen, kendi yatırımlarını kaldırmışlardır. Bu demek oluyor ki, IMF nin yanında Dünya Bankası, Afrika Kalkınma Bankası, Avrupa Birliği, Fransa, Almanya, ülkenin asıl ortakları ortaklık programlarını kaldırmış veya büyük ölçüde yardımları başkaları için azaltmışlardır.

IMF ile olan program 2002 yılında kaldırılmıştır ve Gine, CAS4 ve PAS 3 dışında, pratikte başka bir dış bütçe yardımından yararlanamamıştır. Avrupa Birliği'nin de FED kadrosu içindeki yardımları dondurulmuştur. Sonuç olarak, sosyal harcamalar başlığı altındaki finansmana bakarsak (FINEX, hediye ve borçları ayırt edilmemiş), 1999 yılında 295 milyon dolar olan rakam, 2003 yılında 297,5 milyona yükselmiştir. (GSYH'nin %4,1'i) 2004 yılında ise bu finansmanlar sadece 215,14 milyon civarına yükselmiştir. 2005 yılında yaşanan bir diğer gelişme ise Gine'nin dâhil olmadığı, bazı ülkelerdeki borçların tümünün kaldırılmasıyla sonuçlanan G8 tarafından en yoksul ülkelere uygulanan ticari borçların azaltılmasına yönelik anlaşma olmuştur.

Gine'nin uluslararası pazarda diğerlerine göre daha çok avantaj sağladığı (diğerleri arasında boksit) mallarının fiyatlarının düşmesi ve aynı şekilde tarım ürünlerinin ihracatının azalması (kahve, muz) çok karışık kamusal finansman yönetimine yol açmıştır. Önemli çabaların

devletin en iyi bütçe yönetimi altında yapıldığı, kuşku götürmez bir gerçektir. Bununla birlikte söz konusu çabaların son zamanlardaki bütçe açığını azaltmak için yeterli olmadığı görülmektedir. Örneğin 1990'daki GSYH'nin %15.9 oranında artan bütçe gelirleri, 2004 yılında %11'e düşmüş, bundan dolayı neredeyse Gine'ye bağlı olan CEDEO'nun 2. parasal bölgesi içindeki bir noktada birleşme kriterleri olarak %20 objektifi ayrılmıştır.

Aynı zamanda, cari harcamalar GSYH'nin %12,5 civarında seyretmiştir. Uzun zamandır gözlemlenen bu düşüşün aslında büyük kısmı, 1987'de %72,6 iken, bugün %25'ten az bir genel kar temsil eden maden sektöründeki karın azalmasından kaynaklanmaktadır. Fakat bu durum, öte yandan nadiren toplanmış olan programlanan diğer bütçe yardımları olduğu bağlamda özellikle diğer yurtiçi bütçe karlarının toplanmasının azalma düzeyinin bir sonucudur. Merkezi yönetimin ekonomi düzeyindeki mali baskısının oranı az durmaktadır (2002: %12,12, 2003: %12,45, 2004: %11,3 ve 2005: %12,92)

Daha açık olmak gerekirse, başlıca sermaye sahiplerine dair neredeyse– ambargonun varlığı sonucunda, Gine'nin ekonomisi son zamanlarda önemli yokluklar çekmektedir ve bu önemli ölçüde üretimi etkilemiş ve serbest rekabet piyasasına zarar vermiştir. Su, elektrik sektöründeki yetersizlikler ve telekomünikasyon sektöründeki yinelenen aksaklıklar, şirketlerin kurulup özelleştirilmelerini ve düzenleme kadrolarının güçlenmesi zorunluluğunu göstermiştir. Üstelik devletin sermaye sahipleriyle birlikte yeniden başlaması gerektiği dikte edilmiştir. 2006 yılında hükümet IMF ile sonuçlanan, geleceği sermaye sahiplerinin duruş ve devamlılığına bağlı olan ve resmi olmayan bir program tamamlamıştır.